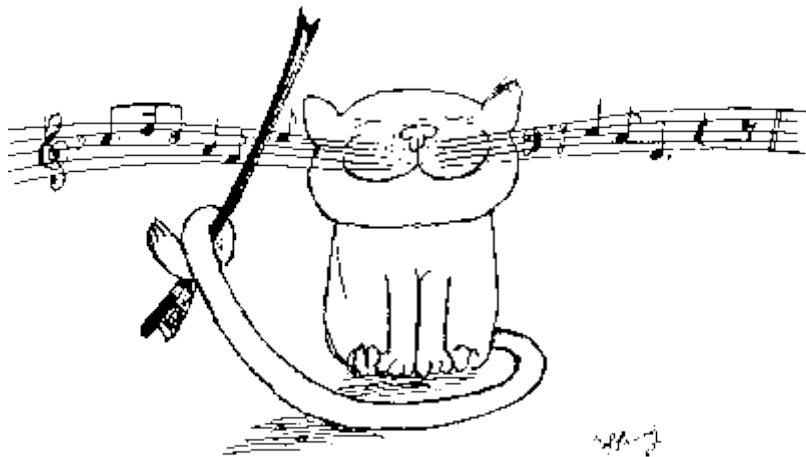


Introductie tot kennis van de muziektheorie en solfège voor koorzangers



Inhoud:	blz.
1. Inleidende begrippen	3
2. Toonduur	3
3. Ritme en teleenheid	4
4. Maat en maatsoorten	5
5. Toonhoogte	6
6. Weergeven toonhoogte	7
7. Stamtonen en afgeleide tonen	7
8. Stemnotaties	8
9. Dirigeerslagen	9
10. Tekens in de muziek	10
11. Zangkoorperikelen	12
12. Grand Staff	14

1. Inleidende begrippen

Enige begrippen:


- a. Toon: De klank.
- b. Noot: Het symbool waardoor de klank wordt voorgesteld.

De toon heeft in muzikaal verband een bepaalde duur en een bepaalde hoogte.

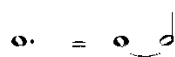

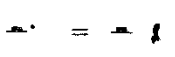

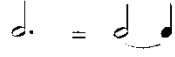

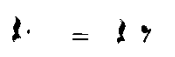
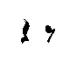
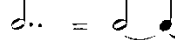

- a. De toonduur wordt voorgesteld door de vorm van de noot.
- b. Om de hoogte van de noot vast te stellen, plaatst men de noot op een zgn. notenbalk; de plaats op de notenbalk bepaalt de hoogte.

2. De toonduur

Men kent de volgende notenwaarden, resp. rusten:

	hele		4 tellen
	halve		2 tellen
	kwart		1 tel
	achtste		1/2 tel
	zestiende		1/4 tel
	twee en dertigste		
	vier en zestigste		

Een punt achter een noot of rust verlengt de noot of rust met de helft van de oorspronkelijke waarde:

	=			=		4 + 2 = 6 tellen
	=			=		3 + 1 = 4 tellen
	=					2 + 1 + 1/2 = 3 1/2 tel

3. Ritme en teleenheid.

Uit voorgaande kan men slechts afleiden hoe de duur van de uit te voeren tonen t.o.v. elkaar moeten zijn (bijv. ♩ = ♩ ♩).

De absolute duur van de toon wordt vastgesteld door één soort noot als bewegings- of teleenheid vast te stellen; de snelheid waarmee nu deze eenheid wordt geteld bepaalt het tempo.

Voorbeeld:

Aan het volgende ritme is nog slechts te zien hoe lang de noten t.o.v. elkaar moeten zijn:



Nu wordt de teleenheid vast gesteld; bijv. ♩ = teleenheid.

Ritme

Teleenheid

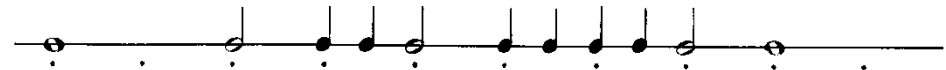


Als teleenheid kan iedere notenwaarde gelden.

Bovenstaand voorbeeld kan ook bijv. ♪ als teleenheid hebben.

Ritme

Teleenheid



Oefenen:

Blank musical staffs for practice, consisting of multiple sets of five-line staves.

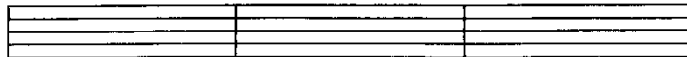
4. Maat en maatsoorten

Maat heeft in de muziek een tweeledige betekenis:

- Eenzijds heeft de maat de betekenis van ordening t.b.v. de overzichtelijkheid.
- Anderzijds geeft de maat aan hoe de verhouding is tussen de betoonde tonen uit de melodie.

- De maat als ordening:

Een muziekstuk is verdeeld in een aantal die men maten noemt; deze maten worden gescheiden door maatstrepen.

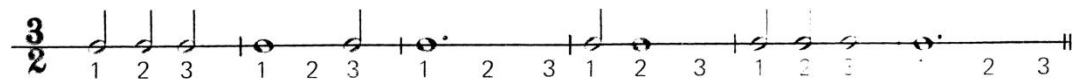
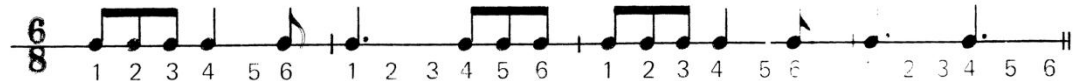
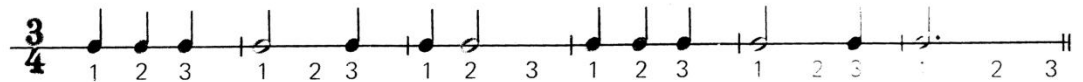


Over het algemeen heeft elke maat dezelfde tijdsduur; deze tijdsduur wordt bepaald door de maatsoort. De maatsoort vindt men op volgende manier; aan het begin van een muziekstuk staat de maatsoort aangegeven d.m.v. een breuk.

Bijv. 4/4 – het onderste cijfer bepaalt de teleenheid waar men van uitgaat, het bovenste cijfer het aantal eenheden dat men in één maat schrijft.

Bijv.:

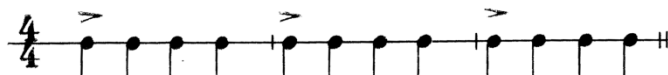
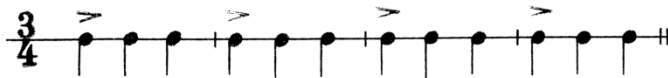
per maat
teleenheid



- Benadrukte of betoonde delen van een maat:

Zoals men in de spreektaal betoonde en onbetoonde lettergrepen kent, kent men in de muziek betoonde en onbetoonde maaddelen. De betoonde toon van een maat is in principe de eerste toon van die maat.

Zo zijn onderstaande ritmes, hoewel zij precies hetzelfde aantal en soort noten hebben, toch volkomen verschillend:



5. Toonhoogte

Om de toonhoogte aan te geven wordt de toon geplaatst op een zgn. notenbalk. De notenbalk bestaat uit vijf evenwijdig lopende lijnen. De noten worden tussen en op de lijnen en eventuele hulplijnen geplaatst.



De namen van de tonen zijn:

a b c d e f g a enz.
octaaf .

Op g volgt weer a. We noemen deze tonen de stamtonen

De afstand van een toon tot aan de terugkeer in de reeks noemen wij een octaaf.

Het lijkt dat het octaaf in ons toonsysteem zeven tonen bevat (a t/m g)

De zaak is echter complexer. Op vijf plaatsen ligt er tussen boven genoemde tonen, nog een toon. De afstand tussen a – b – c – d – e – f – g – a is namelijk niet overal even groot; op vijfplaatsen is er een hele toonafstand. Op twee plaatsen is er een halve toonafstand.

A	B	C	D	E	F	G	A
	1				1		
	1	2	1	1	2	1	1

Op de plaatsen waar een hele toon afstand is, is er nog een toon denkbaar.

Deze tonen hebben geen eigen naam en plaats op de notenbalk, maar worden afgeleid van de

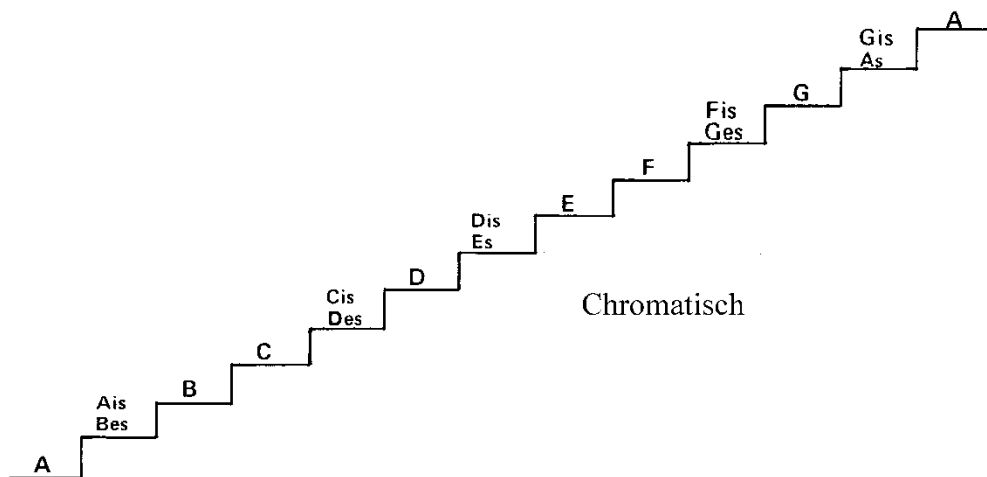
stamtonen. Ze worden afgeleid van de toon waar ze een halve toon boven, of van de toon waar ze een halve toon onderliggen.

Zo kan de toon die tussen A en B ligt worden afgeleid van A in dat geval plaats men een verhogingsteken (\sharp kruis). De toon heet dan **Ais**. De toon kan ook worden afgeleid van B. In dat geval plaatst men een verlagingsteken (\flat mol). De toon heet nu **Bes**.

Samengevat:

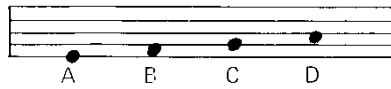
Een octaaf bestaat uit twaalf op gelijke afstand van elkaar liggende tonen, waarvan er zeven een eigen naam en een eigen plaats op de notenbalk hebben. Vijf noten worden daarvan afgeleid door verhogings- of verlagingstekens.

De tonen zijn volkomen gelijkwaardig aan elkaar en de ogenschijnlijke discriminatie van de afgeleide tonen berust op historische ontwikkeling.

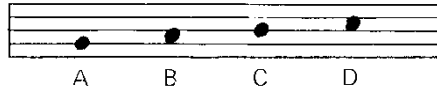


6. Weergeven toonhoogten

De toonhoogten worden als volgt op de notenbalk weergegeven. Stel bijv. Dat de A door de 1^e lijn ligt dan:



Stel dat de A op de 2^e lijn ligt, dan:



De noten hebben dus in beginsel geen vaste plaats op de notenbalk.

Het absolute vastleggen van de toonhoogte op een notenbalk gebeurt door een zgn. sleutel (de sleutel tot de code).

De sleutel bepaalt de absolute plaats van één noot en hiermee ligt de hele zaak vast.

De meest gebruikte sleutels zijn de G- of vioolsleutel geplaatst op de tweede lijn, en de F- of bassleutel geplaatst op de 4^e lijn.



De F in de 4e lijn in de Bassleutel is dezelfde als de F door het 3^e hulplijntje onder de balk in de G-sleutel.



“Wat? Ik ben mijn hoge C aan het oefenen.”

7. Stamtonen en afgeleide tonen

Overzicht stamtonen in de G-sleutel



Overzicht stam- en afgeleide tonen, genoteerd in de G-sleutel



8. Stemnotaties

De G-sleutel wordt gebruikt voor de vrouwenstemmen en de hogere mannenstemmen, de laatste echter in een octaaf lager dan de notatie.

Stemomvang:



Omvang sopraan bij koorzang (bij solozang komt de sopraan vaak hoger)

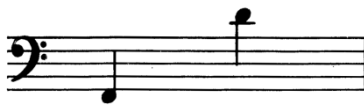


Omvang alt



Omvang tenor (klinkt echter een octaaf lager)

De lagere mannenstemmen worden meestal in de F- of Bassleutel genoteerd. Deze staat in de 4e lijn.

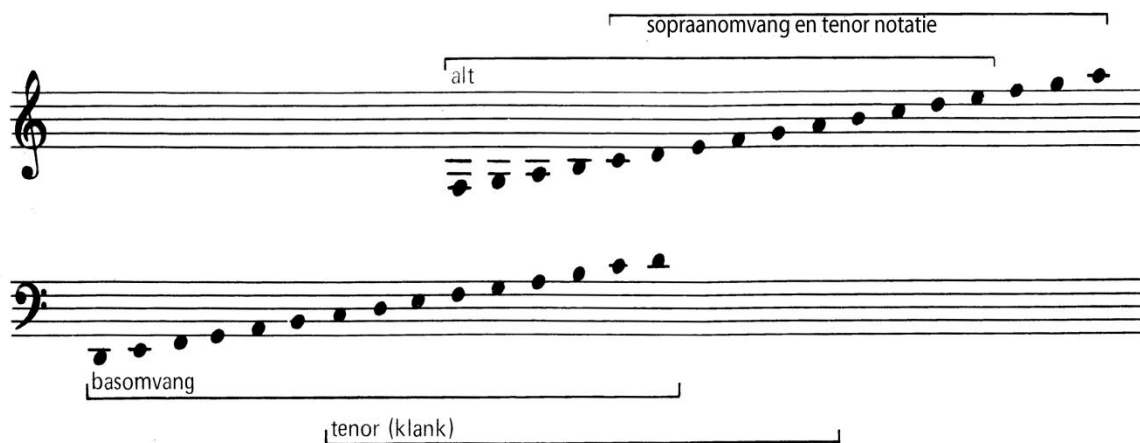


Omvang bas



“Mijn stembereik? Nou, onder de douche ben ik een sopraan, wanneer ik mijn zoontje roep om te komen eten een coloratuur en een onvervalste alt wanneer ik ruzie maak met mijn man”

Overzicht stemomvang



9. Dirigeer-slagen

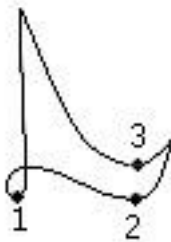
De dirigent geeft de maat aan. Meestal met een dirigeerstok, maar ook, zoals bij ons koor met de hand.

Elke beweging heeft een betekenis:

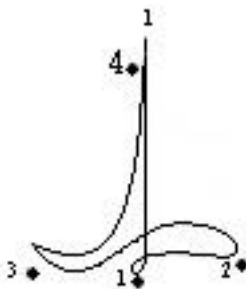
- de eenvoudigste de 2-kwartsmaat:



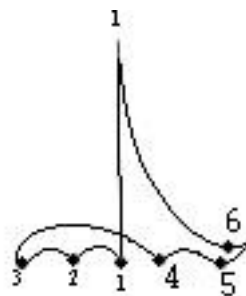
- de 3-kwartsmaat:



De 4-kwartsmaat:



- en ook bijvoorbeeld de 6-achtste maat:



10. Tekens in de muziek

1. dynamische tekens

Als we elke noot even hard zingen, klinkt dat als een machine. Er zit dan geen dynamiek in het lied. Verschillen tussen luid en zacht zijn heel belangrijk.

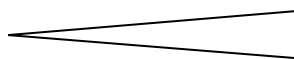
Om verschillen tussen luid en zacht aan te geven gebruiken we Italiaanse woorden:

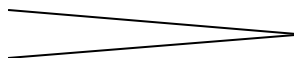
<i>pp</i>	pianissimo	heel zacht
<i>p</i>	piano	zacht
<i>mf</i>	mezzo forte	redelijk luid, redelijk hard
<i>f</i>	forte	luid, hard
<i>ff</i>	fortissimo	erg luid, erg hard

De muzieknotatie kent meer tekens voor hard en zacht, maar die worden bij koorzang nauwelijks of niet gebruikt, zoals:

<i>pppp</i>	pianisissimo	fluisterzacht
<i>ppp</i>	pianissimo	heel erg zacht
<i>mp</i>	mezzo piano	redelijk zacht
<i>fff</i>	fortissimo	heel erg luid, heel erg hard
<i>ffff</i>	fortisissimo	keihard

Er zijn ook tekens die aangeven dat je steeds iets luider, of steeds iets zachter moet zingen:

 = crescendo (groeien) = toenemend in sterkte (ook afkorting *cresc.*)

 = decrescendo = afnemend in sterkte (afkorting *decr.* of *decresc.*)

Het woord *dim* betekend hetzelfde als *decr.*

rit. ritenuto afnemend tempo, langzamer gaan zingen, vertragen

2. tekens voor tempo van de muziek

Om aan te geven hoe snel of hoe langzaam er gezongen moet worden gebruiken we ook Italiaanse namen:

<i>Largo</i>	heel langzaam
<i>Adagio</i>	langzaam
<i>Andante</i>	gaande, rustig
<i>Moderato</i>	gemiddeld
<i>Allegro</i>	snel
<i>Presto</i>	heel snel

Het tempo voor een stuk wordt ook wel aangegeven met een cijfer (BPM beats per minuut).

Moderato is ongeveer 108 – 120, *Adagio* 66-76.

Staccato strak en puntig



legato gebonden



3. markeren en herhalen tekens

Als je moet herhalen, staat er tussen het begin en het einde van dat deel een dunne lijn met een dubbele punt. Die dubbele punten kijken elkaar aan.



Herhalen met een ander eind. De eerste keer dat je het zingt eindig je met wat er onder 1 staat,. Bij de herhaling sla je 1 over en ga je verder bij 2.

Deze maten zing je twee keer. Dit zing je de eerste keer. Dit zing je de tweede keer.

De tweede keer sla je het over.

A musical staff with five lines. It is divided into four measures. The first two measures are connected by a double bar line with two dots facing each other. The third measure is labeled '1' and the fourth measure is labeled '2'. Above the staff, arrows point from the text to the first two measures, the first measure, and the second measure. A vertical line is drawn between the third and fourth measures, with a double bar line and two dots facing each other on the right side.

Oefenen:

Handwriting practice lines consisting of multiple sets of five horizontal lines for writing.

11. Zangkoor perikelen

Houding en techniek

Staande houding:

- voeten staan op schouderbreedte uit elkaar, met de ene voet iets voor de andere.
- knieën zijn niet op slot, het gewicht rust op de bal van je voeten.
- ruggengraat is lang en recht, van onder tot boven.
- hoofd recht boven de schouders; kin evenwijdig aan de grond (alsof kruin van je hoofd aan een touwtje hangt).
- kin ontspannen – niet naar voren steken!
- schouders naar achteren, naar beneden en ontspannen
- armen hangen langs je zij

Ademhaling:

- elke ademhaling valt diep in het lichaam
- open je keel voor een heldere klank
- lichaamsbeweging bestaat uit het uitzetten van de buik en de ribben bij inademing.
- de buik beweegt bij het uitademen naar binnen terwijl de lucht langzaam wordt losgelaten.
- de borst en schouders blijven onbeweeglijk bij het inademen!

Ademhalingsoefening:

- hand op de buik
- blaas uit – rechtop blijven staan – buik trekt automatisch in (niet forceren)
- laat kaak en buik los – adem stroomt vanzelf naar binnen
- blaas uit op ff ff ff ff - houd je heel open!

Let op:

- houd altijd ruimte tussen de verstandskiezen – dus kaak los!
- tong naar voren
- denk laag bij hoge noten – niet de kin naar voren steken!
- zingen alleen bij uitblazen – nooit bij inademen
- adem bij rustnoten en komma's in de tekst



Ontspanningsoefeningen

Vóór het zingen:

- draaien met het hoofd via hals en nek
- schouders "schokken" en draaien
- afrollen van het lichaam
- mondspier-oefeningen

Zang oefeningenSolféges

Professionele zangers zingen als oefening solféges.

Bij solféges wordt de melodie vanaf de notenbalk gezongen met als tekst de absolute notennamen a – b – c - enz.

Een wat eenvoudiger manier is de solféges op zgn. relatieve notennamen do – re – mi – fa – sol – la - ti te zingen.

Zingt men een solfége in de majeur toonladder, dan wordt voor de

1^e toon uit de toonladder Do

2^e toon uit de toonladder Re

3^e toon uit de toonladder Mi

4^e Fa

5^e Sol

6^e La

7^e Ti gezongen.

Stem resonans

Legato

Steeds 1/2 toon opschuiven

mm mm
moe
muu muu
ng ng
zzz zzz

m < aa
oe
oo
uu
ie > m

Glisando

Sirene

juu
joo
jaa.....

Articulatie

- “paprika”; “potten, pannen, koffiekannen”
- “mannen met spillebenen”
- “trap op trap af”
- “mijn lippen moeten los”

bra brie bré brie enz.

“dabbedabbe - dabbedabbe” enz.

Grand Staff

The image shows a grand staff with two staves. The upper staff is in treble clef and the lower staff is in bass clef. A series of notes is written on both staves, ascending in the upper staff and descending in the lower staff. Below the staves is a keyboard diagram with 12 white keys labeled with letters: G, A, B, C, D, E, F, G, A, B, C, D, E, F, G. The key labeled 'Middle C' is the white key between the two black keys in the center of the keyboard.

Majeurtoonladder (in C): C 1 1 ½ 1 1 1 ½
 Mineurtoonladder (in A): A 1 ½ 1 1 ½ 1 1



Verantwoording:

Dit geschrift is samengesteld door Hans Matthijs.

Er is gebruik gemaakt van:

- Solféges en eenvoudige muziekleer van Jan Jansen
- Tipboek Muziek op Papier
- Koornotities in het repertoire van Voicemail van Elien van der Meer
- Kennis vanuit mijn zanglessen
- Kennis opgedaan via internet, o.a. begrippen vanuit Wikipedia

Dit geschrift is alleen voor eigen gebruik door de leden van het zangkoor VoiceMail uit Amerongen